

Notice simplifiée

Robuskit 250 Hi Speed

Hot line Nice : 0820 825 383

Le kit contient :



RB250HS

Opérateur pour portail coulissant jusqu'à 250kg et 8m.
Moteur avec logique intégrée et récepteur radio OXIBD

MYGO-4

2 télécommandes, 2 touches, 433.92Mhz



EPMB

1 paire de photocellule pour montage en applique
Technologie Nice BlueBus



ELDC

1 clignotant à led avec antenne intégrée.



Options :



EDSWG

Clavier à code radio



PS124

Kit batterie 24 V



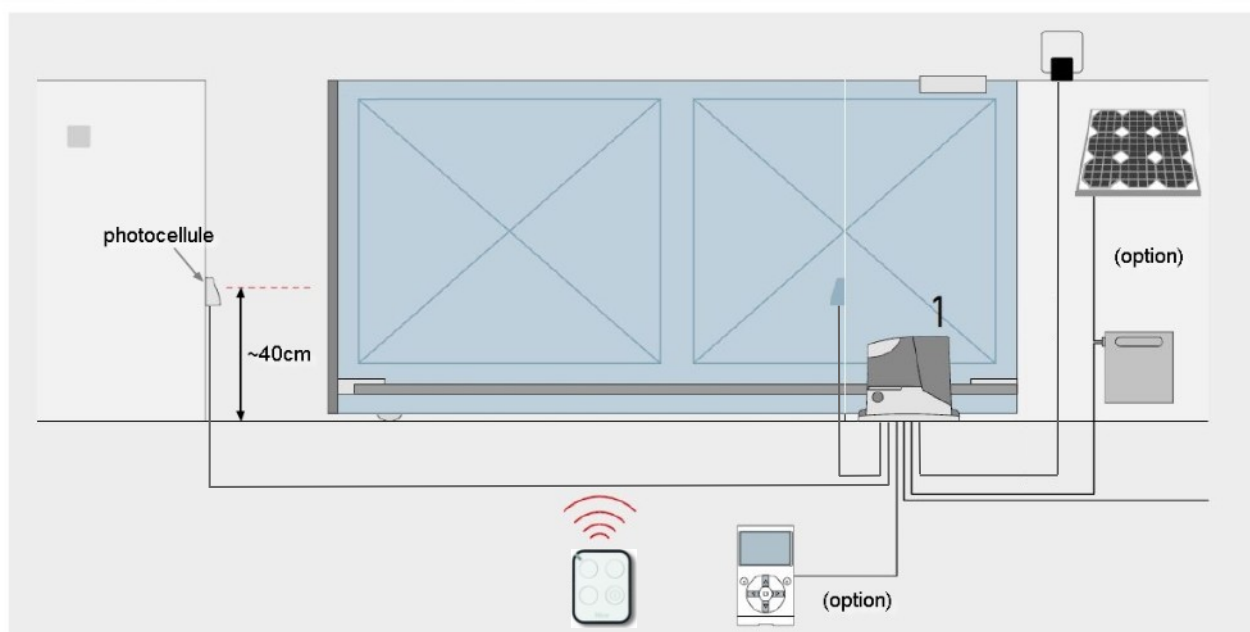
SYKCE

Kit d'alimentation solaire



Récepteur 2 canaux

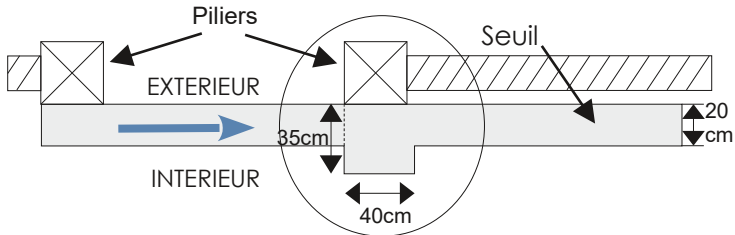
Dessin d'ensemble et liste des câbles à utiliser :



Connexion	Type de câble	Longueur maximum admise
Alimentation électrique 230V	1 câble 3x1,5 mm ²	30 m
Clignotant avec antenne	1 câble 2x1 mm ² / 1 câble blindé type RG58 (fourni)	20 m (Conseillé inférieur à 5 m)
Photocellules	1 câble 2x0,5 mm ²	30 m

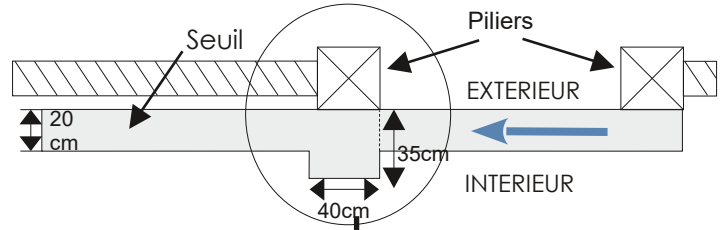
Positionnement du moteur par rapport aux piliers : (pour portail coulissant JAMWOOD uniquement)

Moteur à droite vu de l'intérieur :

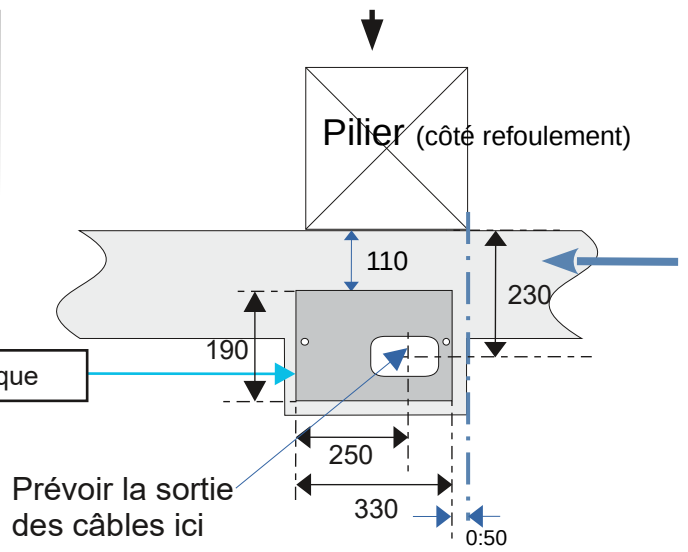
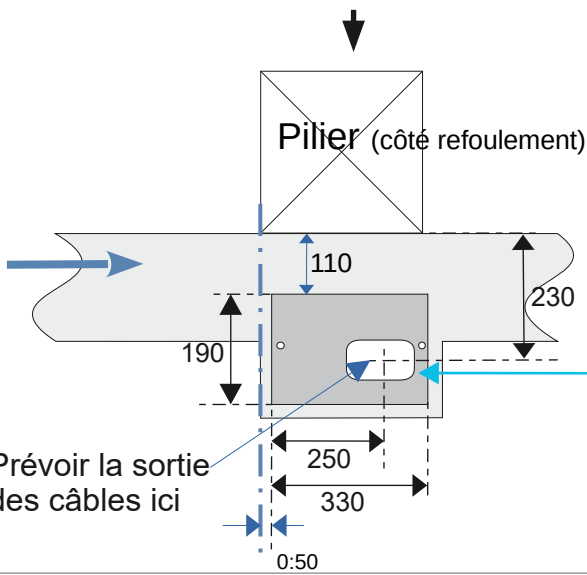


(Vu de dessus)

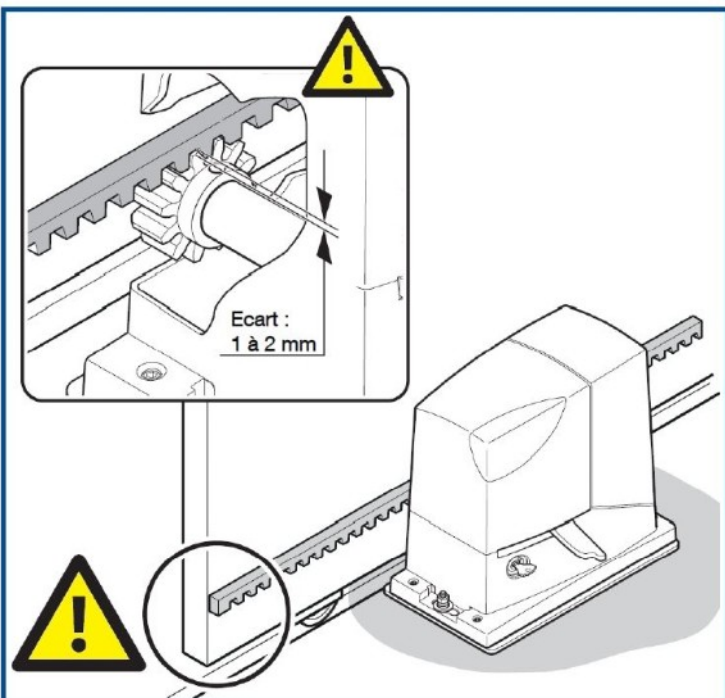
Moteur à gauche vu de l'intérieur :



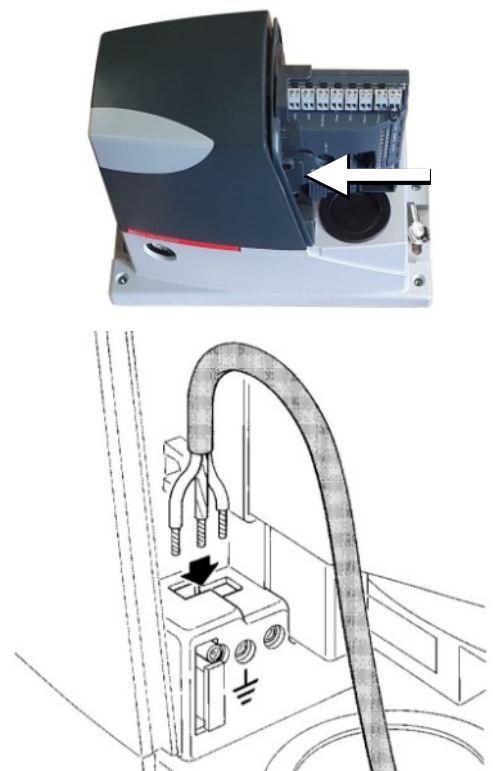
Positionner la plaque métallique (celle ci est un peu plus grande que le moteur)

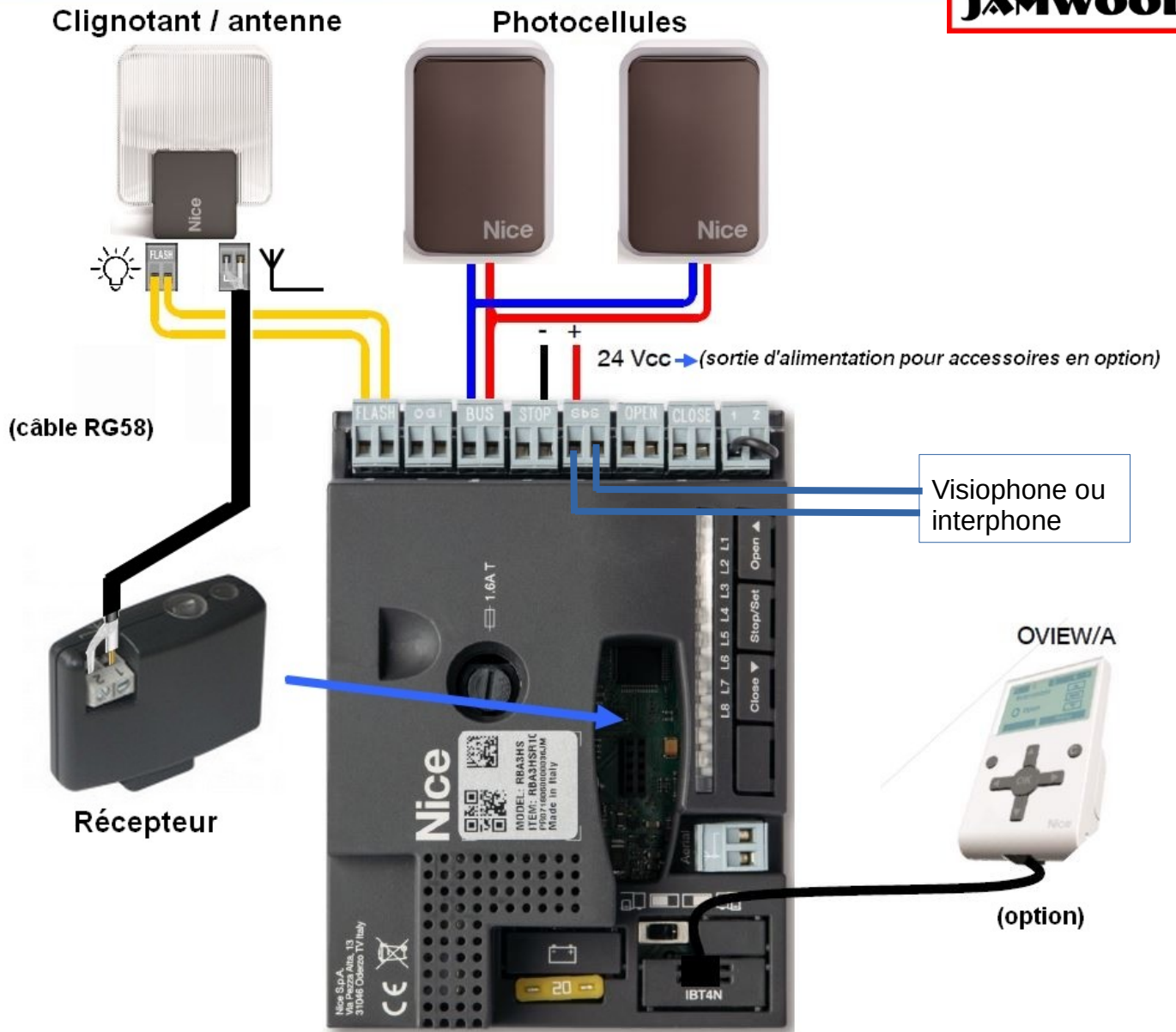


Réglage de la hauteur du moteur par rapport à la crémaillère



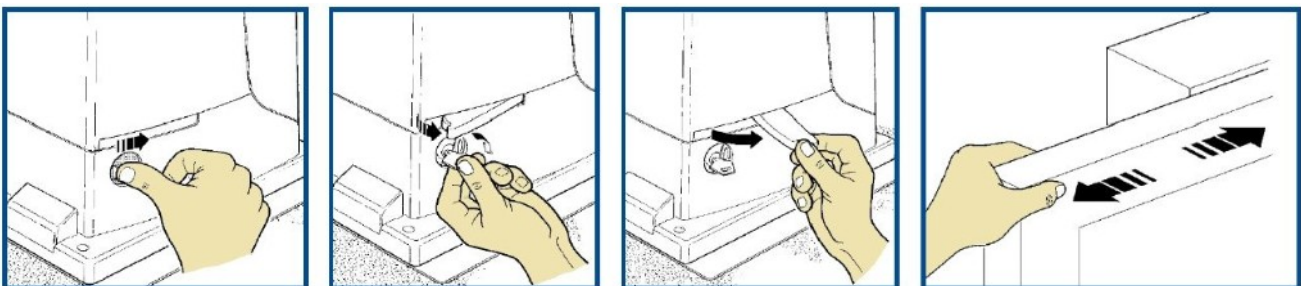
Alimentation électrique





Il est possible de raccorder un « contact sec » (bouton poussoir, interphone...) sur le bornier SbS.

Déverrouillage du moteur



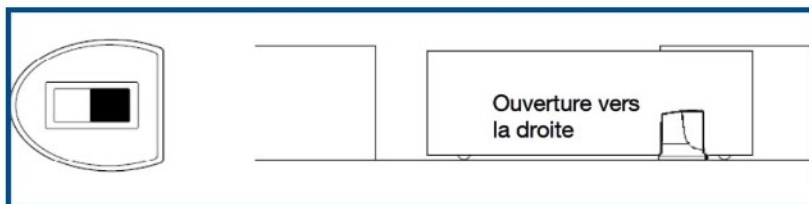
Faire coulisser le cache plastique de la serrure, introduire la clé et tourner dans le sens des aiguilles d'une montre. Tirer sur la trappe de déverrouillage puis déplacer le portail à la main.

Placer les 2 butées fin de course aux extrémités sur les crémaillères (portail ouvert et fermé).

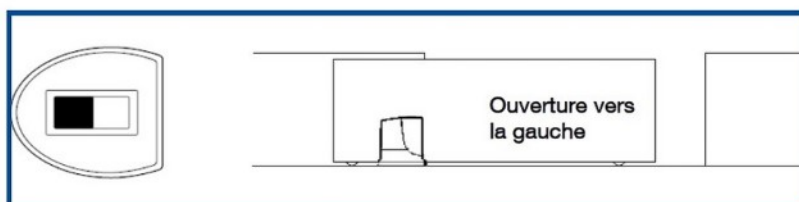
Les butées doivent toucher le ressort jusqu'à ce que le « clic » du micro-interrupteur se fasse entendre. (Serrer les pointeaux pour fixer les butées aux crémaillères)



Si le portail doit coulisser vers la droite (vu depuis l'intérieur) pour l'ouverture, Il faut mettre le sélecteur vers la droite.



Si le portail doit coulisser vers la gauche (vu depuis l'intérieur) pour l'ouverture, Il faut mettre le sélecteur vers la gauche.



Reconnaissance des accessoires :

Après raccordement au secteur les led L1 et L2 clignotent, effectuer la reconnaissance des dispositifs connectés aux entrées Blue BUS et STOP

 *La reconnaissance doit être exécutée même s'il n'y a pas d'accessoires connectés.*

- Presser et maintenir enfoncées les touches OPEN et SET
- Lorsque les led L1 et L2 commencent à clignoter très rapidement, relâcher les touches
- Attendre quelques secondes que la logique termine la reconnaissance des dispositifs
- Fin de la reconnaissance, la led STOP doit rester allumée, les led L1 et L2 s'éteindront (les led L3 et L4 commenceront éventuellement à clignoter).



Reconnaissance des positions ouverture et fermeture :

Après la reconnaissance des accessoires, les leds L3 et L4 commencent à clignoter.

- Déverrouiller le moteur, positionner le portail à mi-course, verrouiller le moteur.

Les butées de fin de course (butées mécaniques) doivent être en place sur les crémaillères.

- Presser et maintenir enfoncées les touches SET et CLOSE puis relâcher quand la manœuvre commence.

- Attendre que la logique exécute la phase de reconnaissance des distances d'ouverture et de fermeture :

- Ouverture lente du vantail jusqu'à la butée mécanique.
- Fermeture du vantail jusqu'à la butée mécanique.

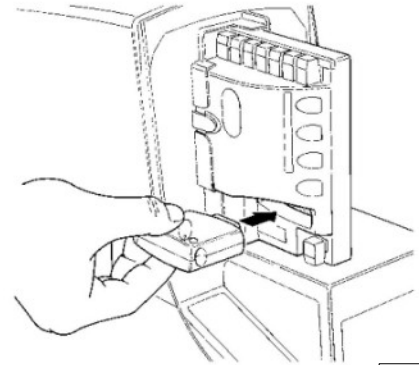
- La phase de mémorisation terminée, faire un cycle complet (*ouverture + fermeture*) du portail.



Programmation des télécommandes :



- Insérer le récepteur dans son emplacement.



Led récepteur

1. Programmer l'ouverture totale :

Presser **une fois** ↓ le bouton du récepteur (appui bref)

La led du récepteur doit clignoter ainsi : ● ● ●

Dans les 10 secondes qui suivent, présenter la télécommande devant le récepteur et presser une fois → (appui long) la touche de la télécommande que vous souhaitez dédier à l'ouverture totale. (*par exemple la 1ère touche en haut*)

Attendre 3 clignotements (plus longs que les autres) du récepteur et appuyer sur la même touche de votre deuxième télécommande.

Attendre que le récepteur cesse de clignoter et tester les télécommandes.



2. Programmer l'ouverture partielle (passage piéton)

Presser **2 fois** ↓ ↓ le bouton du récepteur (appuis brefs et rapides)

La led du récepteur doit clignoter ainsi : ● ● ● ● ● ●

Dans les 10 secondes qui suivent, présenter la télécommande devant le récepteur et presser une fois → (appui long) la touche de la télécommande que vous souhaitez dédier à l'ouverture totale. (*par exemple la 2ème touche*)

Attendre 3 clignotements (plus longs que les autres) du récepteur et appuyer sur la même touche de votre deuxième télécommande.

Attendre que le récepteur cesse de clignoter et tester les télécommandes.



Fonctions programmable de la logique RBA3HSR10 :

Led	Fonction du premier niveau
L1	Fermeture automatique
L2	Refermeture après passage devant photocellule
L3	Ferme toujours
L4	Stand by total
L5	Démarrage
L6	Préclignotement
L7	<i>Fermeture devient ouverture partielle 1</i>
L8	Mode « Slave » (esclave)

Led	Fonction du deuxième niveau
L1	Temps de pause
L2	Fonction PP
L3	Vitesse moteur
L4	Sorite OGI
L5	Force moteur
L6	Ouverture partielle
L7	Avis de maintenance
L8	Liste des anomalies

Les procédures de programmation du premier et deuxième niveau sont décrites dans la notice du produit.

Fonctions de remise à zéro :

Effacement complet de la logique de commande : RESET

Il est possible de faire un effacement complet de la logique afin de lui rendre ses paramètres d'usine.

- Presser et maintenir enfoncées les touches OPEN et CLOSE
- Relâcher les touches quand toutes les leds s'allument (de L1 à L8)
- Quand les leds L1 et L2 commencent à clignoter cela signifie que la procédure est terminée



Effacement total du récepteur OXIBD : (effacer les télécommandes)

- Presser et maintenir enfoncée la touche du récepteur.
- Attendre que la LED s'allume, s'éteigne, puis clignote cinq fois. Relâcher la touche du récepteur exactement durant le cinquième clignotements.
- Effacement correctement effectué, la LED clignote cinq fois.



Accessoires en option :

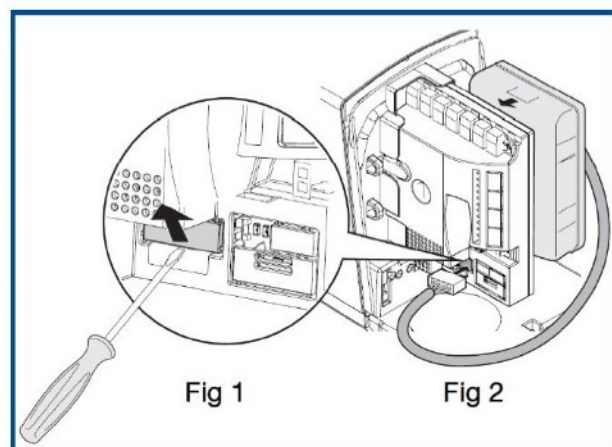
JAMWOOD

Utilisation de la batterie de secours PS124 :

Le moteur est muni d'un logement pour un batterie de secours.

Il est impératif de mettre le moteur hors tension.

- Rompre la partie pédécoupée puis connecter la batterie (Fig 1)
- Insérer la batterie derrière la carte (Fig 2)
- Connecter la batterie à la logique de commande (Fig 2)



Utilisation du kit SYKCE : (alimentation solaire)

Le kit solaire doit être installé à proximité de l'automatisme, la longueur maximum du câble d'alimentation est de 3m et celui du panneau photovoltaïque est de 3m.

Il est impératif de contrôler que l'emplacement choisi pour l'installation du panneau garantit 100% d'ensoleillement direct (plein soleil), tout au long de l'année.

De plus, le panneau devra être positionné loin de la végétation, des murs ou d'autres situations qui peuvent créer une zone d'ombre sur la surface du panneau.

Le panneau devra toujours être parfaitement orienté et incliné. Il est conseillé de l'orienter comme suit :
Plein SUD avec une inclinaison d'environ 45°.

Contrôler également que le nombre de cycle correspond bien à une utilisation domestique. (voir notice du produit)

Il est recommandé de charger le caisson batterie PSY24 avec le chargeur SYA1 (en option) en cas de stockage prolongé.

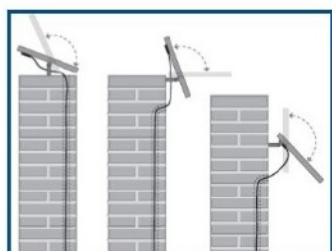


Cette surface doit être exposée aux rayons solaires de manière directe et en tout point.

Une ombre partielle réduit sensiblement la capacité énergétique du panneau. *(feuille d'arbre, gel, neige)*

Après la mise en service du moteur, il faut impérativement activer le mode « stand by » pour préserver la batterie : appuyer sur SET pendant environ 3 secondes, L1 clignote, appuyer plusieurs fois sur CLOSE pour déplacer la led sur L4, Lorsque L4 clignote, appuyer sur SET (L4 devient fixe).

Le Kit d'alimentation solaire est composé du panneau photovoltaïque et du caisson batterie.



Nice

Options :



SYA1

Bloc d'alimentation pour la recharge sur le secteur du caisson batterie (PSY24)



Il est fortement recommandé de proposer cet article aux clients.

Cette notice simplifiée ne remplace en aucun cas la notice technique fournie avec le produit.

CE